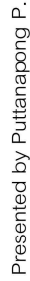


## ภาคผนวก ค-5

---

คู่มือขั้นตอนการเปิด-ปิด เครื่อง Hot Oil Boiler



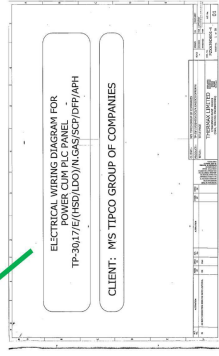


## Technical Specification

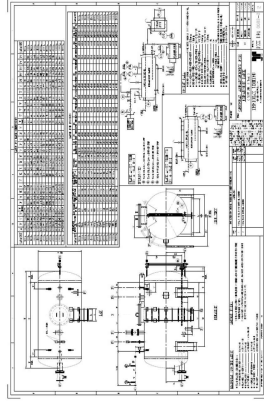
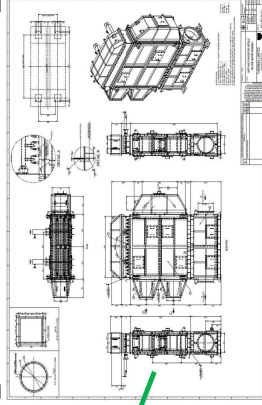
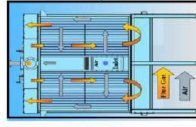
[illegible]

## ท่อน้ำมันเชื้อเพลิง

ให้ตรวจสอบท่อน้ำมันเชื้อเพลิงทุกจุด ไม่รั่วซึม ไม่กักเก็บเกิดไฟ



6

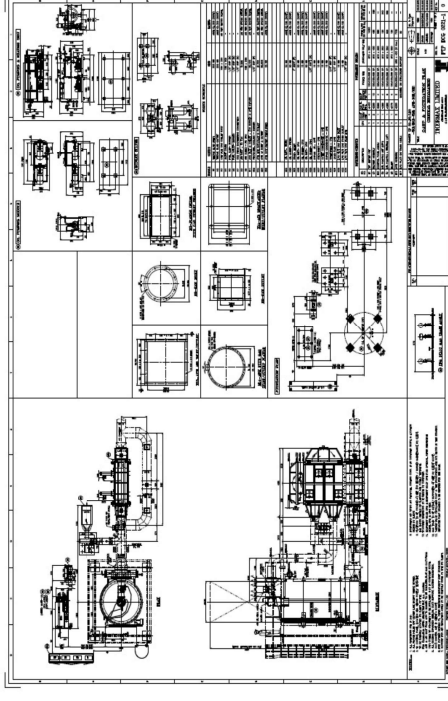


## GATP & Fundation Plan

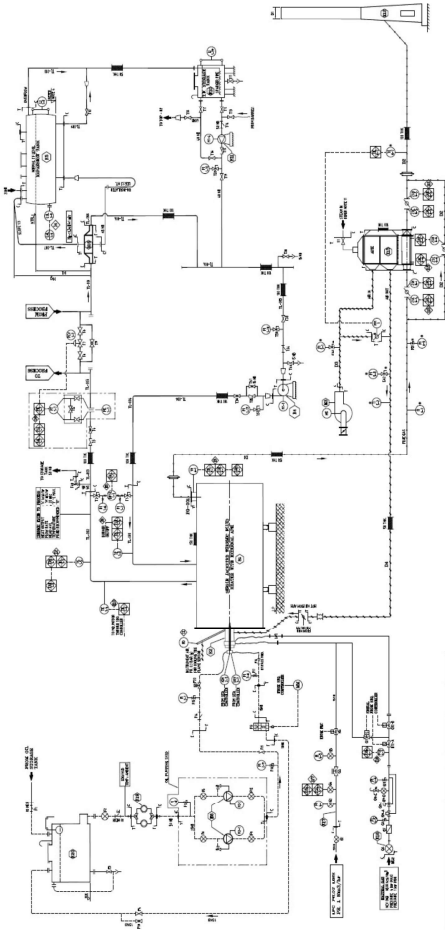
ส่วนหนึ่งการจัดวางเครื่องจักร



5



## P & I Diagram



7

จุดตรวจสอบก่อน  
เริ่มใช้งาน

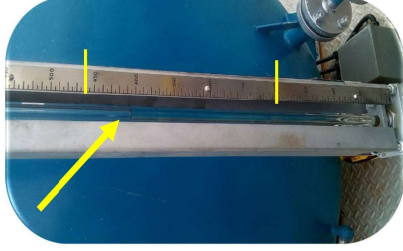
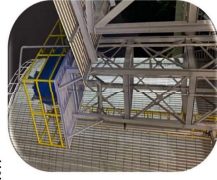


## Thermal Oil on Expansion Tank

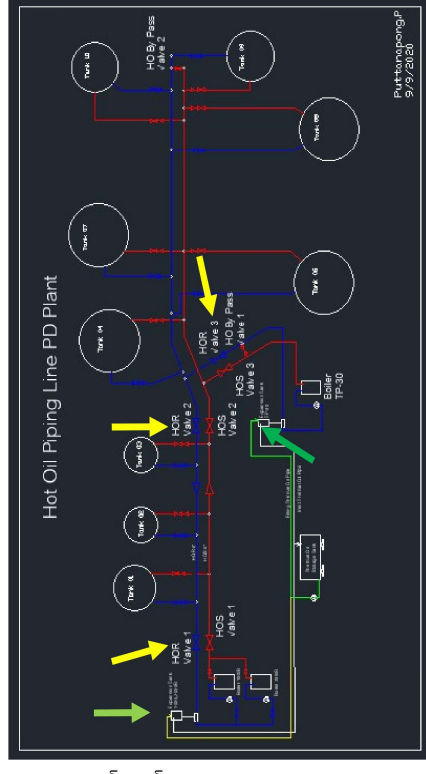
น้ำมัน Thermal Oil ใน Expansion Tank ต้องอยู่  
ในระดับ 200 mm – 450 mm. (สเกลน้ำมันที่วัด)

ในกรณีที่น้ำมัน Thermal Oil ต่ำกว่า 200 mm.  
เครื่องจักรจะไม่สามารถใช้งานได้ ต้องเติมน้ำมันจากถัง  
Storage Tank ให้อยู่ในระดับที่กำหนด

ในกรณีที่น้ำมัน Thermal Oil สูงกว่า 450 mm.  
ให้ปิดวาล์วระบายน้ำมันส่วนเกินไปยัง Storage Tank ให้อยู่  
ในระดับที่กำหนด



10



9

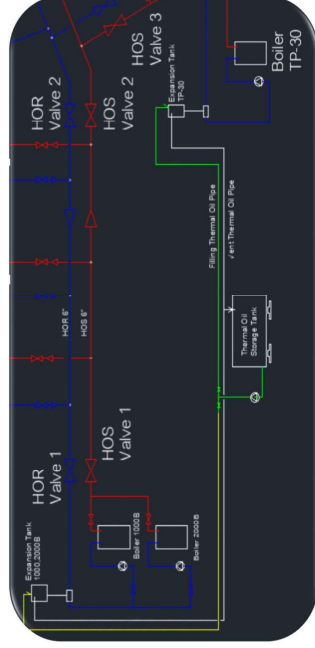
## การแบ่ง Loop Piping Hot Oil

1. กรณีใช้ Expansion Tank 1000B, 2000B ให้ปิดวาล์ว HOR Valve 3, HOS Valve 3 ให้สนิท
2. กรณีใช้ Expansion Tank TP-30 ให้ปิดวาล์ว HOR Valve 1, HOS Valve 1 ให้สนิท
3. กรณีแยก Loop Expansion Tank ให้ปิดวาล์ว HOR Valve 2, HOS Valve 2 ให้สนิท

## Thermal oil on Expansion Tank

ในกรณีที่น้ำมัน Thermal Oil สูงกว่า 450 mm.

ให้ปิดวาล์วระบาย Thermal Oil จาก Expansion Tank ไปถัง  
Storage Tank โดยไหลตามแรงโน้มถ่วง ให้ระดับน้ำมันในถัง Expansion  
Tank อยู่ในระดับที่กำหนด



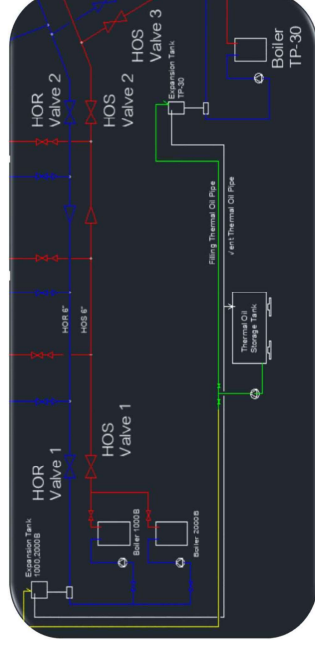
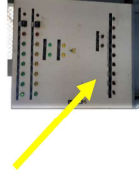
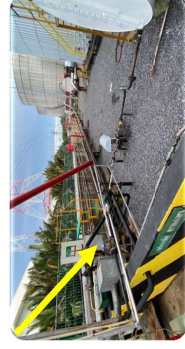
12



## Thermal oil on Expansion Tank

ในกรณีที่น้ำมัน Thermal Oil ต่ำกว่า 200 mm.

ให้เติมน้ำมัน Thermal Oil จาก Storage Tank โดยใช้น้ำมัน  
แบบ Manual ให้ระดับน้ำมันในถัง Expansion Tank อยู่ในระดับที่กำหนด



11



## ท่อส่งน้ำมันเชื้อเพลิง

ให้ตรวจสอบท่อส่งน้ำมันเชื้อเพลิงทุกจุดในรั้วรั้ว ไม่มีกลิ่นผิดปกติ  
ตรวจสอบสภาพของชุดหัว Burner อยู่ในสภาพพร้อมใช้งาน ไม่มี  
รอยรั่วซึมของน้ำมันเชื้อเพลิง สวมใส่ชุดป้องกันอันตรายอย่าง ปลอดภัย ไม่  
หยุดรื้อหรือถอดออกจากระบบเครื่องจักร

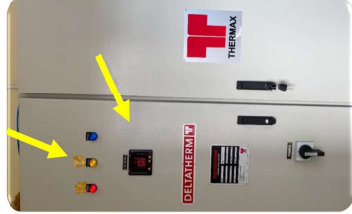


14



## ระบบไฟฟ้าเครื่องจักร

ให้ตรวจสอบระบบไฟฟ้าหลอดไฟติดทุกดวง แสดงว่ามีไฟครบ 3 เฟส

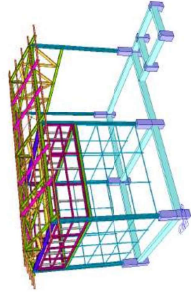


13

## วาดัระบายน้ำใน Bund Wall

สถานะวาล์วที่ Bund Wall ตั้งอยู่ในสถานะ ปิด

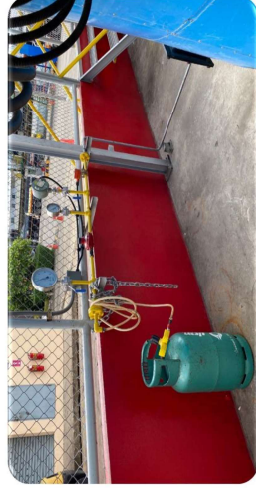
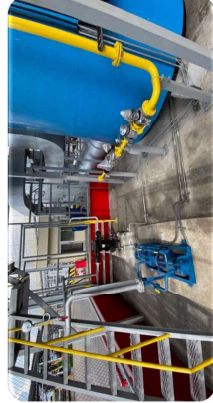
จุดตรวจ



16

## ระบบท่ออุดน้ำ

ให้ตรวจสอบท่อส่งน้ำมันเชื้อเพลิงทุกจุดในรั้วรั้ว ไม่มีกลิ่นผิดปกติ ตรวจสอบแรงดันถัง  
LPG จุดนำ โดยเปิดวาล์วถัง ให้ตรวจสอบว่ามีแรงดันพอใช้งานได้ 1,000 mm. of wc และสภาพ  
อุปกรณ์พร้อมใช้งานปกติในรั้วรั้ว หรือแตกหัก



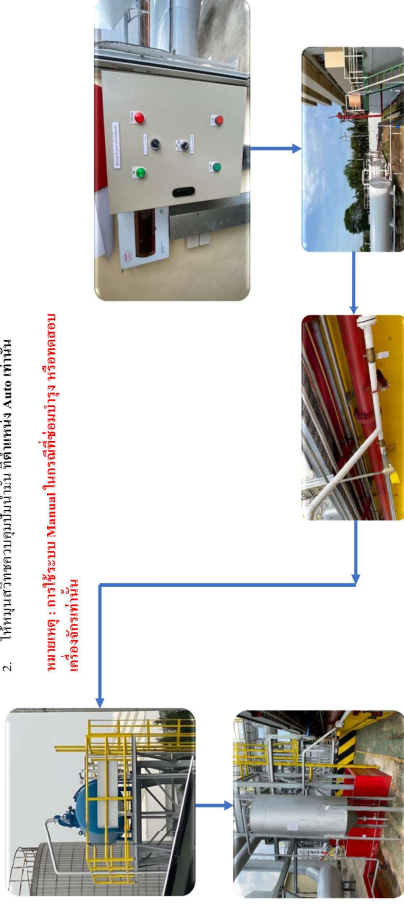
15

## ระบบข้อผิดพลาด

### ก่อนเดินเครื่อง

1. ให้ตรวจสอบด้านหน้าว่าท่อมีน้ำมันทุกตำแหน่ง ให้ถูกต้องตามแผนที่ใช้งาน
2. ให้หมุนสวิตช์ควบคุมน้ำมันขึ้น ที่ตำแหน่ง Auto เท่านั้น

**หมายเหตุ :** การใช้ระบบ Manual ในกรณีที่ซ่อมบำรุง หรือทดสอบเครื่องจักรเท่านั้น

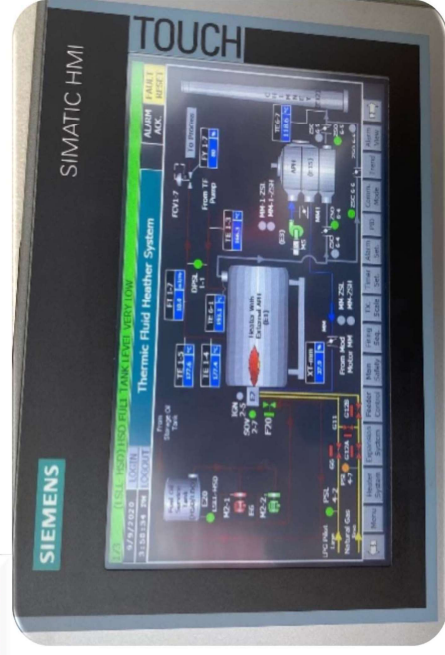


18



# การใช้งานเครื่องจักร

## การสถานะการทำงาน



20

## การเดินเครื่อง



1. กด เบรกเกอร์บนหลัก
2. กดสวิตช์เปิดเครื่องสร้างไฟ
3. กดสวิตช์ On จุกควบคุม
4. รอให้ HMI ทำงานจนมีเสียงเตือนให้กดปุ่มลิ้นชัก Hooter

Acknowledge



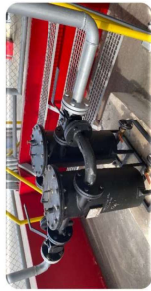
## ลำดับขั้นตอนการเดินเครื่องจักร



19

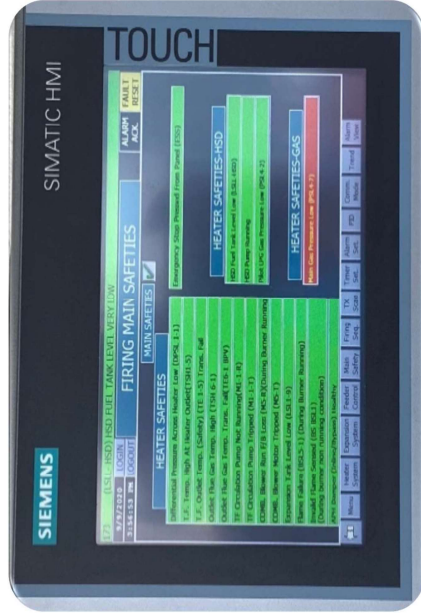
## จุดตรวจสอบสถานะ ปกติ

1. ไม่มีควันที่ขึ้นเร็วเริ่มตามจุดต่างๆ
2. ไม่มีเสียงดังของอุปกรณ์ผิดปกติ



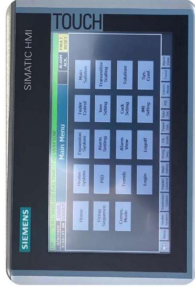
## Alarm ที่พบบ่อย และการแก้ไข

- ให้ดำเนินการดังนี้
1. ให้กดปุ่มสีดำ Hoover Acknowledge
  2. ให้ตรวจสอบดูตามข้อกานแจ้งเตือน เพื่อแก้ไขให้เครื่องจักรสามารถใช้งานได้
  3. หากไม่สามารถตรวจสอบพบ หรือแก้ไขได้ให้แจ้งหัวหน้างานให้ทราบทุกครั้ง



## คำสั่งหน้าจอต่างๆ

Main Menu



Thermic Fluid Heater System



Expansion System



Firing Main Safeties



Alarm Set points



Alarm Setpoints



Firing Sequence



Alarm Setpoints



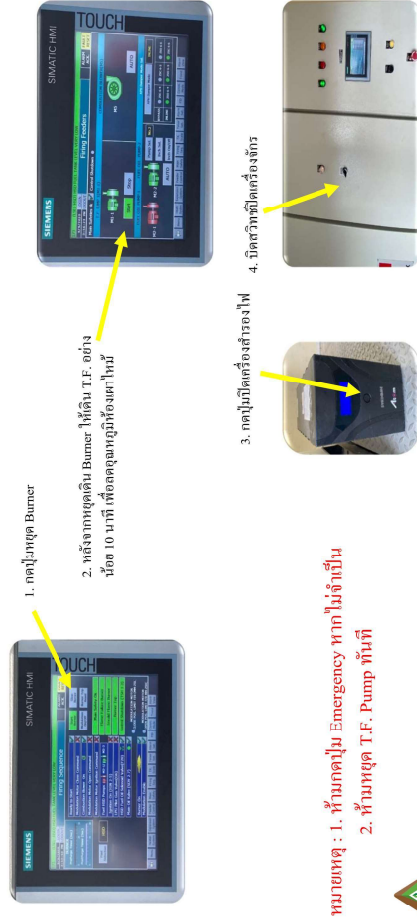
## จุดตรวจสอบสถานะ ปกติ

1. การตรวจสอบการทำงานของเครื่องจักร ให้ตรวจสอบทุก 1 ชม.
2. ในกรณีที่ไม่ได้ใช้งานเครื่องจักร ให้ระงับแบบหยุดทุกครั้ง
3. กรณีเครื่องจักรทำงานผิดปกติ ให้แจ้งหัวหน้างานให้ทราบทุกครั้ง

## Hot-Oil Operation Check sheet

Unit		Temperature (°C) (TYP - 30 (MAX))										Pressure (bar)		Flow (m³/hr)		Status		Remarks	
Area	Point	1	2	3	4	5	6	7	8	9	10	11	12	13	14	15	16	17	18
Heater	Heater Oil Temp																		
	Heater Oil Pressure																		
	Heater Oil Flow																		
	Heater Oil Level																		
	Heater Oil Temp																		
	Heater Oil Pressure																		
	Heater Oil Flow																		
	Heater Oil Level																		
	Heater Oil Temp																		
	Heater Oil Pressure																		
Expansion	Expansion Oil Temp																		
	Expansion Oil Pressure																		
	Expansion Oil Flow																		
	Expansion Oil Level																		
	Expansion Oil Temp																		
	Expansion Oil Pressure																		
	Expansion Oil Flow																		
	Expansion Oil Level																		
	Expansion Oil Temp																		
	Expansion Oil Pressure																		
Firing	Firing Oil Temp																		
	Firing Oil Pressure																		
	Firing Oil Flow																		
	Firing Oil Level																		
	Firing Oil Temp																		
	Firing Oil Pressure																		
	Firing Oil Flow																		
	Firing Oil Level																		
	Firing Oil Temp																		
	Firing Oil Pressure																		





หมายเหตุ : 1. ห้ามกดปุ่ม Emergency หากไม่จำเป็น  
2. ห้ามหยุด T.F. Pump ทันที



# ขั้นตอนการหยุดเครื่องจักร



## การหยุดเครื่องจักร (ต่อ)



7. ปิดสวิทช์จ่ายไฟหลัก

หมายเหตุ : 1. ห้ามกดปุ่ม Emergency หากไม่จำเป็น  
2. ห้ามหยุด T.F. Pump ทันที



5. หมุนบิดสวิทช์นับ  
เพื่อหลัง มาที่ตำแหน่ง OFF



6. ปิดสวิทช์จ่ายไฟ





YOUR INNOVATIVE  
SOLUTIONS PARTNER

THANK YOU

[www.tipcoasphalt.com](http://www.tipcoasphalt.com)

## ภาคผนวก ค-6

---

เอกสารรับรองผู้ควบคุม Hot Oil Boiler



ที่ อก ๐๓๑๒ / ๑๖๗๕๔



กรมโรงงานอุตสาหกรรม  
ถนนพระรามที่ ๖ แขวงทุ่งพญาไท  
เขตราชเทวี กรุงเทพฯ ๑๐๕๐๐

### ๑ ๑ พฤศจิกายน ๒๕๖๕

เรื่อง อนุญาตให้ต่ออายุทะเบียนเป็นผู้ควบคุมประจำหม้อน้ำหรือหม้อต้มที่ใช้ของเหลวเป็นสื่อทำความร้อน

เรียน

ตามที่ท่านได้ขอต่ออายุทะเบียนเป็นผู้ควบคุมประจำหม้อน้ำหรือหม้อต้มที่ใช้ของเหลวเป็นสื่อทำความร้อนของโรงงาน บริษัท ทิปโก้แอสฟัลท์ จำกัด (มหาชน) ทะเบียนโรงงานเลขที่ จ๓-๕๐(๔)-๑/๓๘ สป (๒๐๑๑๙๐๐๑๒๕๓๘๗) ซึ่งตั้งอยู่เลขที่ ๖๑ หมู่ที่ ๕ ซอย ไซโลไทย ถนน สุขสวัสดิ์ แขวง/ตำบล บางจาก เขต/อำเภอ พระประแดง จังหวัด สมุทรปราการ ต่อกรมโรงงานอุตสาหกรรม นั้น

กรมโรงงานอุตสาหกรรมพิจารณาแล้ว อนุญาตให้ท่านต่ออายุทะเบียนเป็นผู้ควบคุมประจำหม้อน้ำหรือหม้อต้มที่ใช้ของเหลวเป็นสื่อทำความร้อน ตามทะเบียนเลขที่ ๓๒๖-๑๐๗๐-๓๓๐๓๘ ประจำโรงงานดังกล่าวได้ ทั้งนี้ จนถึงวันที่ ๓๑ ธันวาคม ๒๕๖๕

จึงเรียนมาเพื่อโปรดทราบ และขอให้ท่านปฏิบัติงานตามหน้าที่และความรับผิดชอบโดยเคร่งครัด

ขอแสดงความนับถือ

ผู้อำนวยการกองส่งเสริมเทคโนโลยีความปลอดภัยโรงงาน  
ปฏิบัติราชการแทน อธิบดีกรมโรงงานอุตสาหกรรม

กองส่งเสริมเทคโนโลยีความปลอดภัยโรงงาน

โทร. ๐ ๒๔๓๐ ๖๓๑๔ ต่อ ๒๓๑๒, ๒๓๑๓

โทรสาร ๐ ๒๔๓๐ ๖๓๑๔ ต่อ ๒๓๙๙

ไปรษณีย์อิเล็กทรอนิกส์ saraban@diw.mail.go.th

ที่ อก ๐๓๑๒ / ๑๖๗๕๕



กรมโรงงานอุตสาหกรรม  
ถนนพระรามที่ ๖ แขวงทุ่งพญาไท  
เขตราชเทวี กรุงเทพฯ ๑๐๕๐๐

### ๑ ๑ พฤศจิกายน ๒๕๖๕

เรื่อง อนุญาตให้ต่ออายุทะเบียนเป็นผู้ควบคุมประจำหม้อน้ำหรือหม้อต้มที่ใช้ของเหลวเป็นสื่อทำความร้อน

เรียน [REDACTED]

ตามที่ท่านได้ขอต่ออายุทะเบียนเป็นผู้ควบคุมประจำหม้อน้ำหรือหม้อต้มที่ใช้ของเหลวเป็นสื่อทำความร้อนของโรงงาน บริษัท ทิปโก้แอสฟัลท์ จำกัด (มหาชน) ทะเบียนโรงงานเลขที่ จ๓-๕๐(๔)-๑/๓๘ สป (๒๐๑๑๑๙๐๐๑๒๕๓๘๗) ซึ่งตั้งอยู่เลขที่ ๖๑ หมู่ที่ ๕ ซอย ไซโลไทย ถนน สุขสวัสดิ์ แขวง/ตำบล บางจาก เขต/อำเภอ พระประแดง จังหวัด สมุทรปราการ ต่อกรมโรงงานอุตสาหกรรม นั้น

กรมโรงงานอุตสาหกรรมพิจารณาแล้ว อนุญาตให้ท่านต่ออายุทะเบียนเป็นผู้ควบคุมประจำหม้อน้ำหรือหม้อต้มที่ใช้ของเหลวเป็นสื่อทำความร้อน ตามทะเบียนเลขที่ ๓๒๖-๑๐๗๐-๒๕๓๗๑ ประจำโรงงานดังกล่าวได้ ทั้งนี้ จนถึงวันที่ ๓๑ ธันวาคม ๒๕๖๕

จึงเรียนมาเพื่อโปรดทราบ และขอให้ท่านปฏิบัติงานตามหน้าที่และความรับผิดชอบโดยเคร่งครัด

ขอแสดงความนับถือ



ผู้อำนวยการกองส่งเสริมเทคโนโลยีความปลอดภัยโรงงาน  
ปฏิบัติราชการแทน อธิบดีกรมโรงงานอุตสาหกรรม

กองส่งเสริมเทคโนโลยีความปลอดภัยโรงงาน

โทร. ๐ ๒๔๓๐ ๖๓๑๔ ต่อ ๒๓๑๒, ๒๓๑๓

โทรสาร ๐ ๒๔๓๐ ๖๓๑๔ ต่อ ๒๓๙๙

ไปรษณีย์อิเล็กทรอนิกส์ saraban@diw.mail.go.th



ที่ อก ๐๓๑๒ / ๗๖๒๕



กรมโรงงานอุตสาหกรรม  
ถนนพระรามที่ ๖ เขตราชเทวี  
กรุงเทพมหานคร ๑๐๕๐๐

๑๑ สิงหาคม ๒๕๖๔

เรื่อง อนุญาตให้ต่ออายุทะเบียนเป็นผู้ควบคุมประจำหม้อน้ำหรือหม้อต้มที่ใช้ของเหลวเป็นสื่อทำความร้อน  
เรียน [REDACTED]

ตามที่ท่านได้ขอต่ออายุทะเบียนเป็นผู้ควบคุมประจำหม้อน้ำหรือหม้อต้มที่ใช้ของเหลวเป็นสื่อทำความร้อนของโรงงาน บริษัท ทิปโก้แอสฟัลท์ จำกัด (มหาชน) ทะเบียนโรงงานเลขที่ จ๓-๕๐(๔)-๑/๓๘ สป ซึ่งตั้งอยู่เลขที่ ๓๑ หมู่ที่ ๕ ซอย - ถนน สุขสวัสดิ์ แขวง/ตำบล บางจาก เขต/อำเภอ พระประแดง จังหวัด สมุทรปราการ ต่อกรมโรงงานอุตสาหกรรม นั้น

กรมโรงงานอุตสาหกรรมพิจารณาแล้ว อนุญาตให้ท่านต่ออายุทะเบียนเป็นผู้ควบคุมประจำหม้อน้ำหรือหม้อต้มที่ใช้ของเหลวเป็นสื่อทำความร้อน ตามทะเบียนเลขที่ ๓๒๖-๑๐๗๐-๓๒๑๑๐ ประจำโรงงานดังกล่าวได้ ทั้งนี้ จนถึงวันที่ ๓๑ ธันวาคม ๒๕๖๔

จึงเรียนมาเพื่อโปรดทราบ และขอให้ท่านปฏิบัติงานตามหน้าที่และความรับผิดชอบโดยเคร่งครัด

ขอแสดงความนับถือ



ผู้อำนวยการกองส่งเสริมเทคโนโลยีความปลอดภัยโรงงาน  
ปฏิบัติราชการแทน อธิบดีกรมโรงงานอุตสาหกรรม

กองส่งเสริมเทคโนโลยีความปลอดภัยโรงงาน  
โทร. ๐ ๒๒๐๒ ๔๒๑๕  
โทรสาร ๐ ๒๓๕๔ ๓๓๙๒  
<http://www.diw.go.th>

ที่ อก ๐๓๑๒ / ๑๖๗๕๔



กรมโรงงานอุตสาหกรรม  
ถนนพระรามที่ ๖ แขวงทุ่งพญาไท  
เขตราชเทวี กรุงเทพฯ ๑๐๕๐๐

### ๑ ๑ พฤศจิกายน ๒๕๖๕

เรื่อง อนุญาตให้ต่ออายุทะเบียนเป็นผู้ควบคุมประจำหม้อน้ำหรือหม้อต้มที่ใช้ของเหลวเป็นสื่อทำความร้อน  
เรียน [REDACTED]

ตามที่ท่านได้ขอต่ออายุทะเบียนเป็นผู้ควบคุมประจำหม้อน้ำหรือหม้อต้มที่ใช้ของเหลวเป็นสื่อทำความร้อนของโรงงาน บริษัท ทิปโก้แอสฟัลท์ จำกัด (มหาชน) ทะเบียนโรงงานเลขที่ จ๓-๕๐(๔)-๑/๓๘ สป (๒๐๑๑๙๐๐๑๒๕๓๘๗) ซึ่งตั้งอยู่เลขที่ ๖๑ หมู่ที่ ๕ ซอย ไซโลไทย ถนน สุขสวัสดิ์ แขวง/ตำบล บางจาก เขต/อำเภอ พระประแดง จังหวัด สมุทรปราการ ต่อกรมโรงงานอุตสาหกรรม นั้น

กรมโรงงานอุตสาหกรรมพิจารณาแล้ว อนุญาตให้ท่านต่ออายุทะเบียนเป็นผู้ควบคุมประจำหม้อน้ำหรือหม้อต้มที่ใช้ของเหลวเป็นสื่อทำความร้อน ตามทะเบียนเลขที่ ๓๒๖-๑๐๗๐-๓๓๐๓๘ ประจำโรงงานดังกล่าวได้ ทั้งนี้ จนถึงวันที่ ๓๑ ธันวาคม ๒๕๖๕

จึงเรียนมาเพื่อโปรดทราบ และขอให้ท่านปฏิบัติงานตามหน้าที่และความรับผิดชอบโดยเคร่งครัด

ขอแสดงความนับถือ



ผู้อำนวยการกองส่งเสริมเทคโนโลยีความปลอดภัยโรงงาน  
ปฏิบัติราชการแทน อธิบดีกรมโรงงานอุตสาหกรรม

กองส่งเสริมเทคโนโลยีความปลอดภัยโรงงาน

โทร. ๐ ๒๔๓๐ ๖๓๑๔ ต่อ ๒๓๑๒, ๒๓๑๓

โทรสาร ๐ ๒๔๓๐ ๖๓๑๔ ต่อ ๒๓๙๙

ไปรษณีย์อิเล็กทรอนิกส์ saraban@diw.mail.go.th

ที่ อก ๐๓๑๒/ ๑๑๗๕๑



กรมโรงงานอุตสาหกรรม  
ถนนพระรามที่ ๖ เขตราชเทวี  
กรุงเทพมหานคร ๑๐๕๐๐

๒๘ สิงหาคม ๒๕๖๒

เรื่อง อนุญาตให้ขึ้นทะเบียนเป็นผู้ควบคุมประจำหม้อน้ำหรือหม้อต้มที่ใช้ของเหลวเป็นสื่อทำความร้อน  
เรียน [REDACTED]

ตามที่ท่านได้ขอขึ้นทะเบียนเป็นผู้ควบคุมประจำหม้อน้ำหรือหม้อต้มที่ใช้ของเหลวเป็นสื่อทำความร้อนของโรงงาน บริษัท ทิปโก้แอสฟัลท์ จำกัด (มหาชน) ทะเบียนโรงงานเลขที่ จ๓-๕๐(๕)-๑/๓๘ สป ซึ่งตั้งอยู่เลขที่ ๖๑ หมู่ที่ ๕ ซอย - ถนน สุขสวัสดิ์ แขวง/ตำบล บางจาก เขต/อำเภอ พระประแดง จังหวัด สมุทรปราการ ต่อกรมโรงงานอุตสาหกรรม นั้น

กรมโรงงานอุตสาหกรรมพิจารณาแล้ว อนุญาตให้ท่านขึ้นทะเบียนเป็นผู้ควบคุมประจำหม้อน้ำหรือหม้อต้มที่ใช้ของเหลวเป็นสื่อทำความร้อน ตามทะเบียนเลขที่ ๓๒๖-๑๐๗๐-๔๗๓๕๓ ประจำโรงงานดังกล่าวได้ ทั้งนี้ จนถึงวันที่ ๓๑ ธันวาคม ๒๕๖๖

จึงเรียนมาเพื่อโปรดทราบ และขอให้ท่านปฏิบัติงานตามหน้าที่และความรับผิดชอบโดยเคร่งครัด

ขอแสดงความนับถือ



ผู้อำนวยการกองส่งเสริมเทคโนโลยีความปลอดภัยโรงงาน  
ปฏิบัติราชการแทน อธิบดีกรมโรงงานอุตสาหกรรม

กองส่งเสริมเทคโนโลยีความปลอดภัยโรงงาน

โทร. ๐ ๒๒๐๒ ๔๒๑๕

โทรสาร ๐ ๒๓๕๔ ๓๓๙๒

<http://www.diw.go.th>

## ภาคผนวก ค-7

---

เอกสารตรวจสอบประสิทธิภาพการทำงาน  
ของเครื่องจักรและอุปกรณ์  
ประจำเดือนมกราคม-มิถุนายน พ.ศ. 2567











ตารางการตรวจเช็คทุก 1 เดือน, ทุก 3 เดือน และทุก 1 ปี (CHECK M, Q AND Y)

ตาม SEN-P-01

โรงพยาบาลระบมแดง

โรงเรียนพระแสง

Asset Number 1: PD-PAC-BO-B10-0001

Model 1000B

Model	1000B
-------	-------

Description

Model

Rebuildable Numbers 2: [REDACTED]

Description

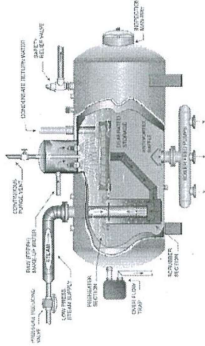
พ.บ.

2 พฤษภาคม 2562

ผู้จัดทำ

ผู้นำนวัตกรรม

วันที่ 2 พ.ค. 62



ลำดับ ที่	รายละเอียดการตรวจเช็ค	ผลการทำ PM				หมายเหตุ
		เช็ค M	เช็ค Q	เช็ค Y	ทุก ๆ ... ปี	
1.	ตรวจสอบชุด Mechanical Seals	✓				
2.	ตรวจสอบชุดกรองน้ำมัน	✓				
3.	ตรวจสอบชุด Burner	✓				
4.	ทำความสะอาดหัวฉีด		✓			
5.	ทำความสะอาดไส้กรอง		✓			
6.	เช็คการทำงานของ Fuel/Coupling		✓			
7.	เช็คระบบไฟฟ้าของเครื่องทั้งหมด		✓			
8.	ตรวจสอบประสิทธิภาพเผาไหม้		✓			
9.	ตรวจสอบอุปกรณ์ด้านความปลอดภัย		✓			
10.	ตรวจสอบการทำงานของเครื่องจักร		✓			
11.	ล้างทำความสะอาดห้องเผาไหม้			✓		

10

วันที่ตรวจเช็ค

7/5/20

/ = ปกติ

ដ៏ព្រាងស្មើ

วันที่ตรวจเช็ค

5/6/62

/ = ปกติ

แผนก

1101

\_\_\_\_\_

Eq/8/2

$$Y = \text{เปลี่ยน}$$

หัวหน้าหนังสือ

[illegible]

\_\_\_\_\_

49/9/4

$$Y = \text{প্রদীপ}$$

ข้อเสนอแนะสำหรับลำดับที่ในการตรวจเช็ค

## 1. ตรวจสอบชุด Mechanical Seals ต้องไม่มีการรั่วซึม

## 2. ตรวจสอบชุดกรอกร้านค้าที่ต้องไม่มีความปะปน

### 3. ตรวจเช็คชุด Burner หัวฉีดต้องไม่มีการอุดตันหรือสกปรก



ตารางการตรวจเช็คทุก 1 เดือน, ทุก 3 เดือน และทุก 1 ปี (CHECK M, Q AND Y)

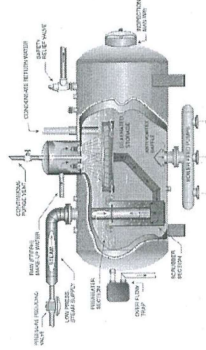
ตาม SEN-P-01

บริษัท  
ทีบีเคแอสฟัลท์ จำกัด (มหาชน)  
สถานที่  
โรงงานพระแพด

Asset Number	Description	Hot-Oil	Model	2000B
1: PD-PAC-BO-B20-0001				

Rebuildable Numbers	2-	Description	Model
ผู้จัดทำ		วันที่ 2 พฤษภาคม 2562	ผู้อนุมัติ
			วันที่ 2 พ.ค. 62

ผู้จัดทำ วันที่ 2 พฤษภาคม 2562 ผู้อนุมัติ วันที่ 2 พ.ค. 62



ลำดับ ที่	รายละเอียดการตรวจเช็ค	ผลการทำ PM				หมายเหตุ
		เช็ค M	เช็ค Q	เช็ค Y	ทุก ๆ ... ปี	
1.	ตรวจสอบชุด Mechanical Seals	✓				<div style="border: 1px solid black; padding: 5px; margin-bottom: 5px;">                     4/13/2014 (S/MS)                 </div> <div style="border: 1px solid black; padding: 5px;">                     รายการที่ 4-11 เป็นรายการ ที่ตรวจเช็คของหน่วยงาน ภายนอก                 </div>
2.	ตรวจสอบชุดเครื่องน้ำมัน	✓				
3.	ตรวจสอบชุด Burner	✓				
4.	ทำความสะอาดหัวฉีด		—			
5.	ทำความสะอาดไส้กรอง		—			
6.	เช็คการทำงานของ Fuel/Coupling		—			
7.	เช็คระบบไฟฟ้าของเครื่องทั้งหมด		—			
8.	ตรวจสอบประสิทธิภาพการเผาไหม้		—			
9.	ตรวจสอบอุปกรณ์ความปลอดภัย		—			
10.	ตรวจสอบการทำงานของเครื่องจักร		—			
11.	ล้างทำความสะอาดห้องเผาไหม้			—		

[illegible]

ข้อเสนอแนะสำหรับลำดับที่ในการตรวจเช็ค

1. ตรวจสภาพชุด Mechanical Seals ต้องไม่มีน้ำมันรั่วซึม
2. ตรวจสภาพชุดกรองน้ำมันต้องไม่มีน้ำปน
3. ตรวจเช็คชุด Burner หัวฉีดต้องไม่มีการอุดตันหรือสลับปรก

ตารางการตรวจเช็คทุก 1 เดือน, ทุก 3 เดือน และทุก 1 ปี (CHECK M, Q AND Y)

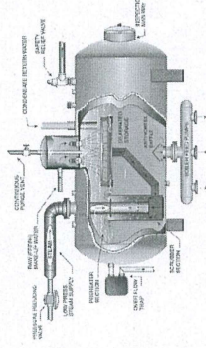
ตาม SEN-P-01

บริษัท  
ทีบีไอแอสฟัลท์ จำกัด (มหาชน)  
สถานที  
โรงงานพระพรแดง

Asset Number	Description	Hot-Oil	Model	2000B
1: PD-PAC-BO-B20-0001				

Rebuildable Numbers	2:	Description	Model
ผู้ส่ง	วันที่ 2 พฤษภาคม 2562	ผู้สมมติ	วันที่ 2 พ.ค. 62

ผู้จัดทำ วันที่ ๒ พฤษภาคม ๒๕๖๒ ผู้อนุมัติ วันที่ ๒ พ.ค. ๖๒



ลำดับ ที่	รายละเอียดการตรวจเช็ค	ผลการทำ PM				หมายเหตุ
		เช็ค M	เช็ค Q	เช็ค Y	ทุก ๆ ... ปี	
1.	ตรวจสอบชุด Mechanical Seals	✓			โดย วิศวกรช่าง	
2.	ตรวจสอบชุดกรองน้ำมัน	✓				
3.	ตรวจสอบชุด Burner	✓				
4.	ทำความสะอาดหัวฉีด		—			
5.	ทำความสะอาดไส้กรอง		—			
6.	เช็คการทำงานของ Fuel/Coupling		—			
7.	เช็คระบบไฟฟ้าของเครื่องทั้งหมด		—			
8.	ตรวจสอบประสิทธิภาพการเผาไหม้		—			
9.	ตรวจสอบอุปกรณ์ความปลอดภัย		—			
10.	ตรวจสอบการทำงานของเครื่องจักร		—			
11.	ล้างทำความสะอาดห้องเผาไหม้		—			
รายการที่ 4-11 เป็นรายการ ที่ตรวจสอบเครื่องของหน่วยงาน ภายนอก						

ผู้ตรวจเช็ค	วันที่ตรวจเช็ค	= ปกติ
	5/1/19	= ปรับ
หัวหน้าฝ่าย/แผนก	วันที่	= เปลี่ยน
	5/1/19	Y

ข้อเสนอแนะสำหรับลำดับที่ ๕ ในการตรวจเช็ค

1. ตรวจทดสอบชุด Mechanical Seals ต้องไม่มีน้ำมันรั่วซึม
2. ตรวจทดสอบชุดกรองน้ำมันต้องไม่มีน้ำปะปน
3. ตรวจเช็คชุด Burner หัวฉีดต้องไม่มีแก๊สหลุดตันหรือสกปรก



ตารางการตรวจเช็คทุก 1 เดือน, ทุก 3 เดือน และทุก 1 ปี (CHECK M, Q AND Y)

ตาม SEN-P-01

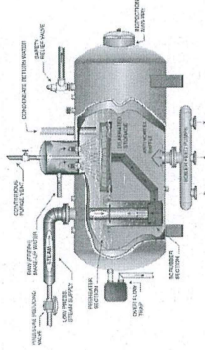
โรงเรียน  
ทิปโปเอสพลท์ จำกัด (มหาชน)  
สถานที่  
โรงเรียนพระแสง

સાધના

Asset Number	Description	Hot-Oil	Model
1: PD-PAC-BO-B20-0001			2000B

Rebuildable Numbers	Description	Model
2: _____	ผู้จำหน่าย	วันที่ 2 พ.ค. 62
	2 พฤษภาคม 2562	

ผู้จัดทำ วันที่ 2 พฤษภาคม 2562 ผู้อนุมัติ วันที่ 2 พ.ค. 62



ลำดับ ที่	รายละเอียดการตรวจเช็ค	ผลการทำ PM				หมายเหตุ
		เช็ค M	เช็ค Q	เช็ค Y	ทุก ๆ ... ปี	
1.	ตรวจสอบชุด Mechanical Seals	✓				รายการที่ 4-11 เป็นรายการ ที่ตรวจเช็คของหน่วยงาน ภายนอก
2.	ตรวจสอบชุดกรองน้ำมัน	✓				
3.	ตรวจสอบชุด Burner	✓				
4.	ทำความสะอาดหัวฉีด		✓			
5.	ทำความสะอาดไส้กรอง		✓			
6.	เช็คการทำงานของ Fuel/Coupling		✓			
7.	เช็คระบบไฟฟ้าของเครื่องทั้งหมด		✓			
8.	ตรวจสอบประสิทธิภาพการเผาไหม้		✓			
9.	ตรวจสอบอุณหภูมิบริเวณความไหลอดภัย		✓			
10.	ตรวจสอบการทำงานเครื่องเครื่องจักร		✓			
11.	ล้างทำความสะอาดห้องเผาไหม้			✓		

ผู้ตรวจเช็ค \_\_\_\_\_ วันที่ตรวจเช็ค 4/8/87

ผู้บันทึกข้อมูล/เลขที่ \_\_\_\_\_ วันที่ 4/8/87

/ = ปกติ  
X = ปรับ  
Y = เปลี่ยน

วันที่ 4/3/62

ข้อเสนอแนะสำหรับลำดับที่ในการตรวจเช็ค

1. ตรวจสอบชุด Mechanical Seals ต้องไม่มีน้ำมันรั่วซึม
2. ตรวจสอบชุดกรองน้ำมันต้องไม่มีน้ำปน
3. ตรวจสอบชุด Burner หัวฉีดต้องไม่มีแก๊สอุดตันหรือสกปรก

TBR-SEN-F-FM07 Rev.1 01/11/18

จัดเก็บเอกสารในเขตพื้นที่หน่วยวิศวะกรรมอย่างน้อย 1 ปี

แผ่นที่ 1/1

ตาม SEN-P-01

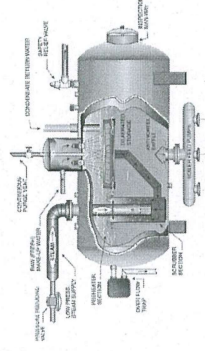
ศิริพงษ์  
ทิพย์แก้วเอสพี จำกัด (มหาชน)  
สภามหาวิทยาลัยราชภัฏวไลยอลงกรณ์  
โรงเรียนพระบรมราชินีนาถ

ജനറൽ

Asset Number	Description	Model
1: PD-PAC-BO-B20-0001	Hot-Oil	2000B

Rebuildable Numbers	2:	-	Description

ผู้จัดทำ วันที่ 2 พฤษภาคม 2562 ผู้อนุมัติ วันที่ 2 พ.ค. 62



ลำดับ ที่	รายละเอียดการตรวจเช็ค	ผลการทำ PM			หมายเหตุ
		เช็ค M	เช็ค Q	เช็ค Y ทุก ๆ ... ปี	
1.	ตรวจสอบชุด Mechanical Seals	✓			by 1030/18 จางสว่าง
2.	ตรวจสอบชุดกรองน้ำมัน	✓			
3.	ตรวจสอบชุด Burner	✓			
4.	ทำความสะอาดหัวฉีด		—		
5.	ทำความสะอาดไส้กรอง		—		
6.	เช็คการทำงานของ Fuel/Coupling		—	รายการที่ 4-11 เป็นรายการ ที่ตรวจเช็คของหน่วยงาน ภายนอก	
7.	เช็คระบบไฟฟ้าของเครื่องทั้งหมด		—		
8.	ตรวจสอบประสิทธิภาพการเผาไหม้		—		
9.	ตรวจสอบอุปกรณ์ด้านความปลอดภัย		—		
10.	ตรวจสอบการทำงานเครื่องจักร		—		
11.	ล้างทำความสะอาดห้องเผาไหม้		—		

ผู้ตรวจบัญชี	วันตรวจบัญชี	3/4/67	/	=	ปกติ
			X	=	ปรับ
			Y	=	เปลี่ยน

หน้างานห้อง/แผนก

๓/๑/๖

ข้อแนะนำสำหรับลำดับที่ในการตรวจชุด

1. ตรวจสุขภาพชุด Mechanical Seals ต้องไม่ใช้น้ำมันหัวตี
2. ตรวจสุขภาพชุดกรองน้ำมันต้องไม่ใช้น้ำปะปน
3. ตรวจเช็คชุด Burner หัวฉีดต้องไม่มีการอุดตันหรือสกปรก

TBR-SFN-F-FM07 Rev.1 01/11/18

จัดเก็บเอกสารนี้ไว้ที่หน่วยวิทยาศาสตร์รวมอย่างน้อย 1 ปี

แผ่นที่ 1/1

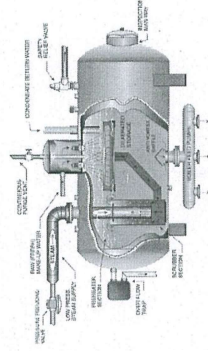
ตารางการตรวจเช็คทุก 1 เดือน, ทุก 3 เดือน และทุก 1 ปี (CHECK M, Q AND Y)

ตาม SEN-P-01

บริษัท ทิปปิกแอสฟัลท์ จำกัด (มหาชน) สถานที่ โรงงานพระประแดง

Asset Number 1: PD-PAC-BO-B20-0001 Description Hot-Oil Model 2000B

Rebuildable Numbers 2: - Description - Model -  
ผู้จัดทำ วันที่ 2 พฤษภาคม 2562 ผู้อนุมัติ วันที่ 2 พ.ค. 62



ลำดับ ที่	รายละเอียดการตรวจเช็ค	ผลการทำ PM			หมายเหตุ
		เช็ค M	เช็ค Q	เช็ค Y	
1.	ตรวจสอบชุด Mechanical Seals	✓			รายการที่ 4-11 เป็นรายการ ที่ตรวจเช็คของหน่วยงาน ภายนอก
2.	ตรวจสอบชุดกรองน้ำมัน	✓			
3.	ตรวจสอบชุด Burner	✓			
4.	ทำความสะอาดหัวฉีด				
5.	ทำความสะอาดไส้กรอง				
6.	เช็คการทำงานของ Fuel/Coupling				
7.	เช็คระบบไฟฟ้าของเครื่องทั้งหมด				
8.	ตรวจสอบประสิทธิภาพการเผาไหม้				
9.	ตรวจสอบอุปกรณ์ด้านความปลอดภัย				
10.	ตรวจสอบการทำงานเครื่องจักร				
11.	ล้างทำความสะอาดห้องเผาไหม้				

ผู้ตรวจเช็ค วันที่ตรวจเช็ค 6/5/67 / = ปกติ  
หัวหน้าหน่วย/แผนก วันที่ 6/6/67 X = ปรับ  
Y = เปลี่ยน

ขอแนะนำสำหรับลำดับที่ในการตรวจเช็ค

- ตรวจสอบชุด Mechanical Seals ต้องไม่มีน้ำมันรั่วซึม
- ตรวจสอบชุดกรองน้ำมันต้องไม่มีน้ำปน
- ตรวจเช็คชุด Burner หัวฉีดต้องไม่มีการอุดตันหรือสกปรก

TBR-SEN-F-FM07 Rev.1 01/11/18

แผ่นที่ 1/1

จัดเก็บเอกสารนี้ไว้ที่หน่วยวิศวกรรมอย่างน้อย 1 ปี

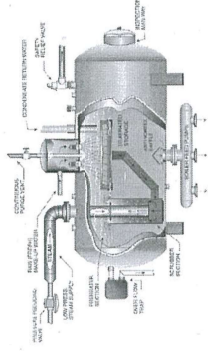
ตารางการตรวจเช็คทุก 1 เดือน, ทุก 3 เดือน และทุก 1 ปี (CHECK M, Q AND Y)

ตาม SEN-P-01

บริษัท ทิปปิกแอสฟัลท์ จำกัด (มหาชน) สถานที่ โรงงานพระประแดง

Asset Number 1: PD-PAC-BO-B20-0001 Description Hot-Oil Model 2000B

Rebuildable Numbers 2: - Description - Model -  
ผู้จัดทำ วันที่ 2 พฤษภาคม 2562 ผู้อนุมัติ วันที่ 2 พ.ค. 62



ลำดับ ที่	รายละเอียดการตรวจเช็ค	ผลการทำ PM			หมายเหตุ
		เช็ค M	เช็ค Q	เช็ค Y	
1.	ตรวจสอบชุด Mechanical Seals	✓			รายการที่ 4-11 เป็นรายการ ที่ตรวจเช็คของหน่วยงาน ภายนอก
2.	ตรวจสอบชุดกรองน้ำมัน	✓			
3.	ตรวจสอบชุด Burner	✓			
4.	ทำความสะอาดหัวฉีด				
5.	ทำความสะอาดไส้กรอง				
6.	เช็คการทำงานของ Fuel/Coupling				
7.	เช็คระบบไฟฟ้าของเครื่องทั้งหมด				
8.	ตรวจสอบประสิทธิภาพการเผาไหม้				
9.	ตรวจสอบอุปกรณ์ด้านความปลอดภัย				
10.	ตรวจสอบการทำงานเครื่องจักร				
11.	ล้างทำความสะอาดห้องเผาไหม้				

ผู้ตรวจเช็ค วันที่ตรวจเช็ค 5/6/67 / = ปกติ  
หัวหน้าหน่วย/แผนก วันที่ 5/6/67 X = ปรับ  
Y = เปลี่ยน

ขอแนะนำสำหรับลำดับที่ในการตรวจเช็ค

- ตรวจสอบชุด Mechanical Seals ต้องไม่มีน้ำมันรั่วซึม
- ตรวจสอบชุดกรองน้ำมันต้องไม่มีน้ำปน
- ตรวจเช็คชุด Burner หัวฉีดต้องไม่มีการอุดตันหรือสกปรก

TBR-SEN-F-FM07 Rev.1 01/11/18

แผ่นที่ 1/1

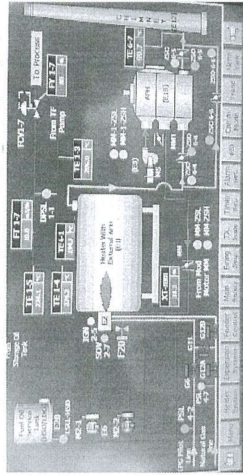
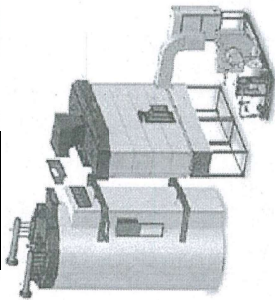
จัดเก็บเอกสารนี้ไว้ที่หน่วยวิศวกรรมอย่างน้อย 1 ปี



ตารางการตรวจเช็คทุก 1 เดือน, ทุก 3 เดือน และทุก 1 ปี (CHECK M, Q AND Y)

ตาม SEN-P-01

บริษัท ทิปก๊าซพลัส จำกัด (มหาชน) สถานที่ โรงงานพระประแดง  
Asset Number 1: PD-PAC-BO-B30-0001 Description Thermax Model TP - 30  
Rebuildable Numbers 2: - - - - - Description - - - - - Model - - - - -  
ผู้จัดทำ วันที่ 1 กุมภาพันธ์ 2564 ผู้อนุมัติ วันที่ 2 ก.พ. 64



ลำดับ ที่	รายละเอียดการตรวจเช็ค	ผลการทำ PM			หมายเหตุ
		เช็ค M	เช็ค Q	เช็ค Y ... ปี	
1.	ตรวจสอบชุด Mechanical Seals	✓			รายการที่ 4-11 เป็นรายการ ที่ตรวจเช็คของหน่วยงาน ภายนอก
2.	ตรวจสอบชุดเครื่องน้ำมัน	✓			
3.	ตรวจสอบชุด Burner	✓			
4.	ทำความสะอาดหัวฉีด		-		
5.	ทำความสะอาดไส้กรอง		-		
6.	เช็คการทำงานของ Fuel/Coupling		-		
7.	เช็คระบบไฟฟ้าของเครื่องทั้งหมด		-		
8.	ตรวจสอบประสิทธิภาพการเผาไหม้		-		
9.	ตรวจสอบอุปกรณ์ด้านความปลอดภัย		-		
10.	ตรวจสอบการทำงานของแต่ละเครื่องจักร		-		
11.	ล้างทำความสะอาดห้องเผาไหม้		-		

ผู้ตรวจเช็ค วันที่ตรวจเช็ค 5/1/62 / = ปกติ  
หัวหน้าหน่วย/แผนก วันที่ 5/1/62 X = ปรับ  
Y = เปลี่ยน

ข้อเสนอแนะสำหรับลำดับที่ในการตรวจเช็ค

- ตรวจสอบชุด Mechanical Seals ต้องไม่มีน้ำมันรั่วซึม
- ตรวจสอบชุดเครื่องน้ำมันต้องไม่มีน้ำปะปน
- ตรวจเช็คชุด Burner หัวฉีดต้องไม่มีการอุดตันหรือสกปรก

TBR-SEN-F-FM07 Rev.1 01/11/18

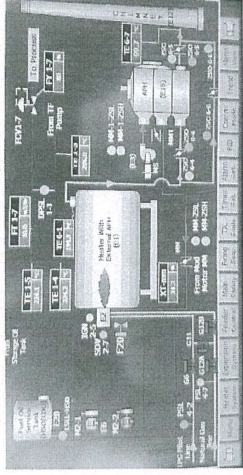
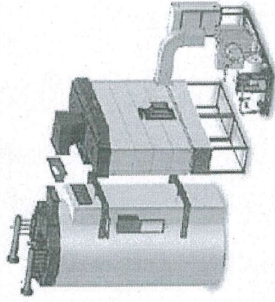
จัดเก็บเอกสารนี้ไว้ที่หน่วยวิศวกรรมอย่างน้อย 1 ปี

แผ่นที่ 1/1

ตารางการตรวจเช็คทุก 1 เดือน, ทุก 3 เดือน และทุก 1 ปี (CHECK M, Q AND Y)

ตาม SEN-P-01

บริษัท ทิปก๊าซพลัส จำกัด (มหาชน) สถานที่ โรงงานพระประแดง  
Asset Number 1: PD-PAC-BO-B30-0001 Description Thermax Model TP - 30  
Rebuildable Numbers 2: - - - - - Description - - - - - Model - - - - -  
ผู้จัดทำ วันที่ 1 กุมภาพันธ์ 2564 ผู้อนุมัติ วันที่ 2 ก.พ. 64



ลำดับ ที่	รายละเอียดการตรวจเช็ค	ผลการทำ PM			หมายเหตุ
		เช็ค M	เช็ค Q	เช็ค Y ... ปี	
1.	ตรวจสอบชุด Mechanical Seals	✓			รายการที่ 4-11 เป็นรายการ ที่ตรวจเช็คของหน่วยงาน ภายนอก
2.	ตรวจสอบชุดเครื่องน้ำมัน	✓			
3.	ตรวจสอบชุด Burner	✓			
4.	ทำความสะอาดหัวฉีด		-		
5.	ทำความสะอาดไส้กรอง		-		
6.	เช็คการทำงานของ Fuel/Coupling		-		
7.	เช็คระบบไฟฟ้าของเครื่องทั้งหมด		-		
8.	ตรวจสอบประสิทธิภาพการเผาไหม้		-		
9.	ตรวจสอบอุปกรณ์ด้านความปลอดภัย		-		
10.	ตรวจสอบการทำงานของแต่ละเครื่องจักร		-		
11.	ล้างทำความสะอาดห้องเผาไหม้		-		

ผู้ตรวจเช็ค วันที่ตรวจเช็ค 5/2/62 / = ปกติ  
หัวหน้าหน่วย/แผนก วันที่ 5/2/62 X = ปรับ  
Y = เปลี่ยน

ข้อเสนอแนะสำหรับลำดับที่ในการตรวจเช็ค

- ตรวจสอบชุด Mechanical Seals ต้องไม่มีน้ำมันรั่วซึม
- ตรวจสอบชุดเครื่องน้ำมันต้องไม่มีน้ำปะปน
- ตรวจเช็คชุด Burner หัวฉีดต้องไม่มีการอุดตันหรือสกปรก

TBR-SEN-F-FM07 Rev.1 01/11/18

จัดเก็บเอกสารนี้ไว้ที่หน่วยวิศวกรรมอย่างน้อย 1 ปี

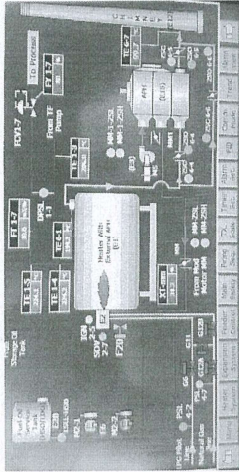
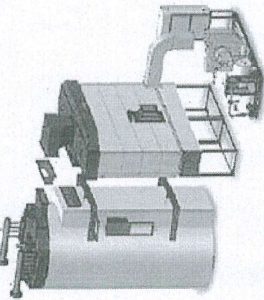
แผ่นที่ 1/1



• ตารางการตรวจเช็คทุก 1 เดือน, ทุก 3 เดือน และทุก 1 ปี (CHECK M, Q AND Y)

ตาม SEN-P-01

บริษัท ทีปโก้สฟัลท์ จำกัด (มหาชน) สถานที่ โรงงานพระประแดง  
 Asset Number 1: PD-PAC-BO-B30-0001 Description Thermax Model TP - 30  
 Rebuildable Number 2:                      Description                      Model                       
 ผู้จัดทำ                      วันที่ 1 กุมภาพันธ์ 2564 ผู้อนุมัติ                      วันที่ 2 ก.พ. 64



ลำดับ ที่	รายละเอียดการตรวจเช็ค	ผลการทำ PM			หมายเหตุ
		เช็ค M	เช็ค Q	เช็ค Y	
1.	ตรวจสอบชุด Mechanical Seals	✓			รายการที่ 4-11 เป็นรายการ ที่ตรวจเช็คของหน่วยงาน ภายนอก
2.	ตรวจสอบชุดเครื่องน้ำมัน	✓			
3.	ตรวจสอบชุด Burner	✓			
4.	ทำความสะอาดหัวฉีด		✓		
5.	ทำความสะอาดไส้กรอง		✓		
6.	เช็คการทำงานของ Fuel/Coupling		✓		
7.	เช็คระบบไฟฟ้าของเครื่องทั้งหมด		✓		
8.	ตรวจสอบประสิทธิภาพการเผาไหม้		✓		
9.	ตรวจสอบอุปกรณ์ด้านความปลอดภัย		✓		
10.	ตรวจสอบการทำงานของเครื่องจักร		✓		
11.	ล้างทำความสะอาดห้องเผาไหม้		✓		

ผู้ตรวจเช็ค                      วันที่ที่ตรวจเช็ค 6/3/67 / = ปกติ  
 หัวหน้าหน่วย/แผนก                      วันที่ 6/3/67 X = ปรับ  
 Y = เปลี่ยน

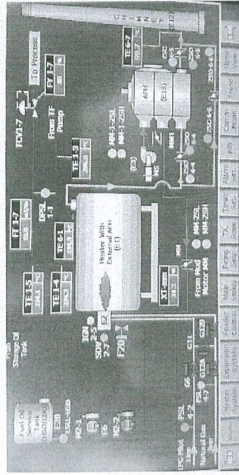
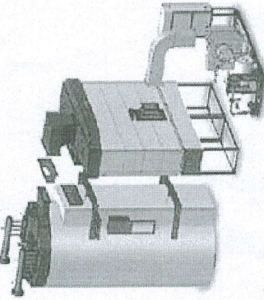
ข้อเสนอแนะสำหรับลำดับที่ในการตรวจเช็ค

1. ตรวจสอบชุด Mechanical Seals ต้องไม่มีน้ำมันรั่วซึม
2. ตรวจสอบชุดเครื่องน้ำมันต้องไม่มีน้ำปะปน
3. ตรวจเช็คชุด Burner หัวฉีดต้องไม่มีภาวะอุดตันหรือสกปรก

• ตารางการตรวจเช็คทุก 1 เดือน, ทุก 3 เดือน และทุก 1 ปี (CHECK M, Q AND Y)

ตาม SEN-P-01

บริษัท ทีปโก้สฟัลท์ จำกัด (มหาชน) สถานที่ โรงงานพระประแดง  
 Asset Number 1: PD-PAC-BO-B30-0001 Description Thermax Model TP - 30  
 Rebuildable Number 2:                      Description                      Model                       
 ผู้จัดทำ                      วันที่ 1 กุมภาพันธ์ 2564 ผู้อนุมัติ                      วันที่ 2 ก.พ. 64



ลำดับ ที่	รายละเอียดการตรวจเช็ค	ผลการทำ PM			หมายเหตุ
		เช็ค M	เช็ค Q	เช็ค Y	
1.	ตรวจสอบชุด Mechanical Seals	✓			รายการที่ 4-11 เป็นรายการ ที่ตรวจเช็คของหน่วยงาน ภายนอก
2.	ตรวจสอบชุดเครื่องน้ำมัน	✓			
3.	ตรวจสอบชุด Burner	✓			
4.	ทำความสะอาดหัวฉีด		✓		
5.	ทำความสะอาดไส้กรอง		✓		
6.	เช็คการทำงานของ Fuel/Coupling		✓		
7.	เช็คระบบไฟฟ้าของเครื่องทั้งหมด		✓		
8.	ตรวจสอบประสิทธิภาพการเผาไหม้		✓		
9.	ตรวจสอบอุปกรณ์ด้านความปลอดภัย		✓		
10.	ตรวจสอบการทำงานของเครื่องจักร		✓		
11.	ล้างทำความสะอาดห้องเผาไหม้		✓		

ผู้ตรวจเช็ค                      วันที่ที่ตรวจเช็ค 5/4/67 / = ปกติ  
 หัวหน้าหน่วย/แผนก                      วันที่ 5/4/67 X = ปรับ  
 Y = เปลี่ยน

ข้อเสนอแนะสำหรับลำดับที่ในการตรวจเช็ค

1. ตรวจสอบชุด Mechanical Seals ต้องไม่มีน้ำมันรั่วซึม
2. ตรวจสอบชุดเครื่องน้ำมันต้องไม่มีน้ำปะปน
3. ตรวจเช็คชุด Burner หัวฉีดต้องไม่มีภาวะอุดตันหรือสกปรก



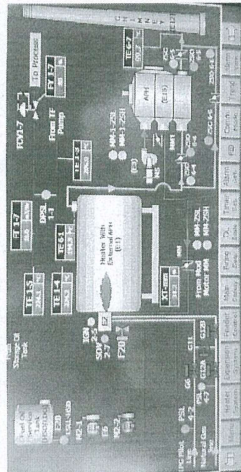
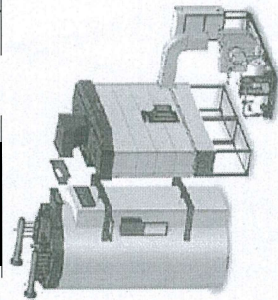
ตารางการตรวจเช็คทุก 1 เดือน, ทุก 3 เดือน และทุก 1 ปี (CHECK M, Q AND Y)

บริษัท ทีปโก้เอสพีลท์ จำกัด (มหาชน) สถานที่ โรงงานพระประแดง

Asset Number 1: PD-PAC-BO-B30-0001 Description Thermax Model TP - 30

Rebuildable Numbers 2:                      Description                      Model                     

ผู้จัดทำ                      วันที่ 1 กุมภาพันธ์ 2564 ผู้อนุมัติ                      วันที่ 2 ก.พ. 64



ลำดับ ที่	รายละเอียดการตรวจเช็ค	ผลการทำ PM			หมายเหตุ
		เช็ค M	เช็ค Q	เช็ค Y ... ปี	
1.	ตรวจสอบชุด Mechanical Seals	✓			รายการที่ 4-11 เป็นรายการ ที่ตรวจเช็คของหน่วยงาน ภายนอก
2.	ตรวจสอบชุดเครื่องน้ำมัน	✓			
3.	ตรวจสอบชุด Burner	✓			
4.	ทำความสะอาดหัวฉีด				
5.	ทำความสะอาดไส้กรอง				
6.	เช็คการทำงานของ Fuel/Coupling				
7.	เช็คระบบไฟฟ้าของเครื่องทั้งหมด				
8.	ตรวจสอบประสิทธิภาพการเผาไหม้				
9.	ตรวจสอบอุปกรณ์ด้านความปลอดภัย				
10.	ตรวจสอบการทำงานของเครื่องจักร				
11.	ล้างทำความสะอาดห้องเผาไหม้				

ผู้ตรวจเช็ค                      วันที่ตรวจเช็ค 8/5/64 / = ปกติ  
หัวหน้าหน่วย/แผนก                      วันที่ 8/5/64 X = ปรับ  
Y = เปลี่ยน

ข้อแนะนำสำหรับลำดับที่ในการตรวจเช็ค

1. ตรวจสอบชุด Mechanical Seals ต้องไม่มีน้ำมันรั่วซึม
2. ตรวจสอบชุดเครื่องน้ำมันต้องไม่มีน้ำปะปน
3. ตรวจเช็คชุด Burner หัวฉีดต้องไม่มีการอุดตันหรือสกปรก

TBR-SEN-F-FM07 Rev.1 01/11/18

จัดเก็บเอกสารนี้ไว้ที่หน่วยวิศวกรรมอย่างน้อย 1 ปี

แผ่นที่ 1/1

ตารางการตรวจเช็คทุก 1 เดือน, ทุก 3 เดือน และทุก 1 ปี (CHECK M, Q AND Y)

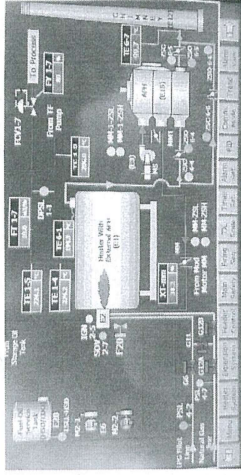
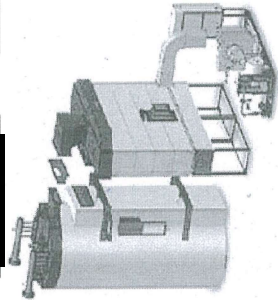
ตาม SEN-P-01

บริษัท ทีปโก้เอสพีลท์ จำกัด (มหาชน) สถานที่ โรงงานพระประแดง

Asset Number 1: PD-PAC-BO-B30-0001 Description Thermax Model TP - 30

Rebuildable Numbers 2:                      Description                      Model                     

ผู้จัดทำ                      วันที่ 1 กุมภาพันธ์ 2564 ผู้อนุมัติ                      วันที่ 2 ก.พ. 64



ลำดับ ที่	รายละเอียดการตรวจเช็ค	ผลการทำ PM			หมายเหตุ
		เช็ค M	เช็ค Q	เช็ค Y ... ปี	
1.	ตรวจสอบชุด Mechanical Seals	✓			รายการที่ 4-11 เป็นรายการ ที่ตรวจเช็คของหน่วยงาน ภายนอก
2.	ตรวจสอบชุดเครื่องน้ำมัน	✓			
3.	ตรวจสอบชุด Burner	✓			
4.	ทำความสะอาดหัวฉีด		✓		
5.	ทำความสะอาดไส้กรอง		✓		
6.	เช็คการทำงานของ Fuel/Coupling		✓		
7.	เช็คระบบไฟฟ้าของเครื่องทั้งหมด		✓		
8.	ตรวจสอบประสิทธิภาพการเผาไหม้		✓		
9.	ตรวจสอบอุปกรณ์ด้านความปลอดภัย		✓		
10.	ตรวจสอบการทำงานของเครื่องจักร		✓		
11.	ล้างทำความสะอาดห้องเผาไหม้		✓		

ผู้ตรวจเช็ค                      วันที่ตรวจเช็ค 11/6/64 / = ปกติ  
หัวหน้าหน่วย/แผนก                      วันที่ 11/6/64 X = ปรับ  
Y = เปลี่ยน

ข้อแนะนำสำหรับลำดับที่ในการตรวจเช็ค

1. ตรวจสอบชุด Mechanical Seals ต้องไม่มีน้ำมันรั่วซึม
2. ตรวจสอบชุดเครื่องน้ำมันต้องไม่มีน้ำปะปน
3. ตรวจเช็คชุด Burner หัวฉีดต้องไม่มีการอุดตันหรือสกปรก

TBR-SEN-F-FM07 Rev.1 01/11/18

จัดเก็บเอกสารนี้ไว้ที่หน่วยวิศวกรรมอย่างน้อย 1 ปี

แผ่นที่ 1/1